



Skolebestyrelsesmøde

DAGSORDEN/REFERAT

Møde	Skolebestyrelsesmøde	
Sted	Raklev Skole	
Mødedato	19.01.2022	
Mødetid	17.00 -19.00	
Deltagere	Cathrine Lauridsen, Anja Terkelsen, Anna Sofie Holm Pedersen, Karen Jacobsen, Lonnie Schmidt Lorentsen, Troels Johansen, Kristina Høj Jensen, Bodil Terkelsen, Tanja Kristensen	
Fraværende		
Referent	Tanja Kristensen	
Ordstyrer	Cathrine Lauridsen	
DAGSORDENSPUNKT	BESLUTNINGSFORM	
1. Skolen på Herredsåsen	Orientering	
UDDYBENDE BESKRIVELSE	BILAG	
<ul style="list-style-type: none"> - Vi vil gerne indgå i et noget tættere samarbejde med Skolen på Herredsåsen - Anne-Mette (konst.leder), Marianne (udskolingsleder), Rikke(6.klasses lærer) og Mette(Skolebestyrelsesformand) - Det er vigtigt at overgangen bliver rigtig god for vores elever. - Tanken er også at vi er en større del af skolen i løbet af en skoleår - Det er sundt for en sådan lille skole som vores at komme ud og opleve noget andet 		
REFERAT		
-		

DAGSORDENSPUNKT	BESLUTNINGSFORM	
2. Skolebørns undersøgelse 2022	Orientering	
UDDYBENDE BESKRIVELSE	BILAG	
- Se vedlagte skriv		
REFERAT		
-		
DAGSORDENSPUNKT	BESLUTNINGSFORM	
3. Skiltning til skolen	Orientering	
UDDYBENDE BESKRIVELSE	BILAG	
- Cathrine orienterer		
REFERAT		

Kontakt

Sagsansvarlig:
Tanja Kristensen
Raklev skole

Telefon, direkte: 23114945

Kalundborg Kommune
Elledevej 57
4400 Kalundborg

DAGSORDENSPUNKT	BESLUTNINGSFORM	
4. Indsatsområder	Orientering	
UDDYBENDE BESKRIVELSE	BILAG	
<ul style="list-style-type: none"> - Planlægningen af næste skoleår - Hvilke indsatser skal vi have - Core Lab er ikke glemt - Evaluering på de igangværende indsatser - 2-lærerordningen 	X	
REFERAT		
-		

DAGSORDENSPUNKT	BESLUTNINGSFORM	
5. Gensidig orientering	Orientering	
UDDYBENDE BESKRIVELSE	BILAG	
<ul style="list-style-type: none"> - Budget - Valg til skolebestyrelse - Jordkørsel - It - SFO - Besøg af politisk udvalg - 0. klasse til næste år - Corona 		
REFERAT		

DAGSORDENSPUNKT	BESLUTNINGSFORM	
6. Eventuelt	Drøftelse	
UDDYBENDE BESKRIVELSE	BILAG	
REFERAT		

Skolebørnsundersøgelsen 2022

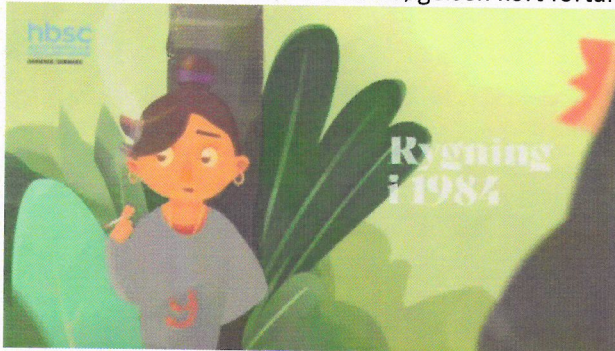
- en undersøgelse af danske skoleelevers helbred, trivsel og sundhedsadfærd

Kære elevråd på Raklev Skole

I februar og marts gennemfører vi Skolebørnsundersøgelsen 2022. Det er 11. gang siden 1984, at Skolebørnsundersøgelsen gennemføres i Danmark. Den giver derfor unik viden om, hvordan børns helbred, trivsel og sundhed udvikler sig over tid.

Raklev Skole er blandt de skoler, vi gerne vil invitere til at være med. Jeres deltagelse er nemlig afgørende for, at vi fortsat kan følge udviklingen i børn og unges sundhed og for at vi fortsat kan skabe forskning til beslutningstagere og praktikere i Danmark om, hvilke forebyggende og sundhedsfremmende indsatser der er nødvendige. Vi håber, at I vil støtte op om undersøgelsen.

Klik her for at se Skolebørnsundersøgelsen kort fortalt:



Hvad indebærer det for jer at deltage?

Undersøgelsen indebærer, at eleverne på 5., 7. og 9. klassetrin i løbet af 45 minutter udfylder et spørgeskema. Vi fremsender al nødvendigt informationsmateriale til forældre og elever forud for undersøgelsen, og vi beder blot om hjælp fra eleverne i 45 minutter.

Når eleverne har besvaret spørgeskemaet, vil I få tilsendt en rapport over skolens resultater. Det er frivilligt for eleverne at deltage, og de bliver oplyst om, at hverken forældre eller skole vil kunne se deres svar. Når samtlige skoler har gennemført undersøgelsen, vil I få tilsendt en rapport over de samlede landstal, som I kan sammenligne skolens resultater med.

Raklev Skole inviteres også til en supplerende undersøgelse om skoleelevers fysiske aktivitet

Danske forskere ved for lidt om, hvor meget og hvor ofte danske børn bevæger sig, da de eksisterende data ikke er gode nok. Vi inviterer derfor de samme elever i 5., 7. og 9. klasse på Raklev Skoles til at bære en lille bevægelsesmåler – et såkaldt accelerometer (2x3 cm) – i et bælte omkring låret i samme uge som spørgeskemaet udfyldes. Vi kommer ud på skolen og fortæller om undersøgelsen og hjælper eleverne med at tage dem på.

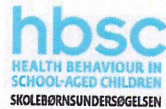
Det er muligt for skolen at udfylde spørgeskemaet uden at deltage i den supplerende undersøgelse om fysisk aktivitet. Nedenfor ([med blå](#)) kan du læse mere om de to undersøgelser.

Vi håber meget på Raklev Skoles elevers hjælp. Samtidig med denne henvendelse har vi skrevet til skolelederen og skolebestyrelsen med samme anmodning om hjælp og støtte. I er velkomne til at skrive direkte til os, hvis I har nogle spørgsmål. Vi kan træffes på følgende mailadresse: hbsc@sdu.dk. Til orientering medsender vi desuden en anmodning fra WHO om deltagelse i projektet samt Skolelederforeningens anbefaling af projektet.

Med venlige hilsner

Forsker Katrine Rich Madsen
Projektleder på Skolebørnsundersøgelsen

Forsker Mette Toftager
Projektleder for delprojektet om fysisk aktivitet



Skolebørnsundersøgelsen 2022

Skolebørnsundersøgelsen gennemføres af forskere på Statens Institut for Folkesundhed, SDU, i samarbejde med WHO og med støtte fra Sundhedsstyrelsen. Det er en spørgeskemaundersøgelse af skoleelevers helbred, sundhedsvaner og trivsel, som gennemføres hvert fjerde år - nu for 11. gang siden begyndelsen af 1980'erne. Dette giver en enestående mulighed for at følge udviklingen af børn og unges sundhed. Undersøgelsen er en del af en international undersøgelse, *the Health Behaviour in School-aged Children (HBSC) study*, som nu omfatter over 200.000 elever i mere end 50 lande i Europa og Nordamerika. I Danmark gennemføres undersøgelsen på cirka 65 tilfældigt udvalgte skoler ved hjælp af et standardiseret spørgeskema, som eleverne udfylder.

Undersøgelsen afdækker mange facetter af skoleelevers sundhed, f.eks. mental sundhed, ryge-, drikke-, kost- og motionsvaner, mobning, skoletrivsel og relationer til venner og familie. På hver skole beder vi om hjælp fra alle elever på 5., 7. og 9. klassestrin.

Hvad kræver det af Raklev Skole at deltage?

Vi står for al nødvendigt informationsmateriale til elever og forældre. Raklev Skole skal kun stille en 45-minutters lektion til rådighed og hjælpe med at distribuere informationsmateriale til forældre på skolens intra (Aula/Forældreintra eller lign). Undersøgelsen gennemføres i en 45-minutters lektion, og eleverne får adgang til spørgeskemaet via en hjemmeside, hvor de logger ind med deres UNI-login. Spørgeskemaet kan besvares af eleverne på computer, tablet eller mobiltelefon.

Eleverne skal besvare spørgeskemaet i perioden fra 1. februar til 31. marts 2022. Inden eleverne udfylder spørgeskemaet, bliver de i en introduktionsvideo oplyst om, at det er frivilligt at deltage, og at deres data bliver behandlet strengt fortroligt. Elevernes CPR-numre inkluderes automatisk, idet de logger ind med deres UNI-login, men forskerne har efterfølgende ikke adgang til personlig identifikation, f.eks. CPR-nummer og elevnavn. Data bruges udelukkende til forskningsformål. Vi oplyser aldrig hvilke skoler, der deltager, og vi oplyser aldrig noget om enkeltstående elever.

Forældre informeres grundigt om undersøgelsen i informationsmaterialet (skriftligt og [video](#)). Data indsamles i henhold til databeskyttelseslovens § 10, og der skal derfor ikke indsamles samtykke fra forældre. De vil dog have mulighed for at fravælge, at deres barns data indgår i undersøgelsen, hvilket fremgår af det skriftlige informationsmateriale.

Nationale rapporter fra tidligere runder af Skolebørnsundersøgelsen kan hentes på www.hbSC.dk, hvor også yderligere praktisk information om deltagelse i undersøgelsen samt link til den internationale undersøgelse, *the Health Behaviour in School-aged Children (HBSC) study*, findes.

Supplerende undersøgelse af børn og unges fysiske aktivitetsvaner

Som noget særligt i 2022 supplerer vi spørgeskemadelen med indsamling af objektive målinger af elevernes fysiske aktivitet. Dette gøres ved, at de samme elever, som besvarer spørgeskemaet, bærer en lille bevægelsesmåler – et såkaldt accelerometer – på låret i en uge. Eleverne skal i perioden hverken bevæge

sig mere eller mindre, end de plejer. Bevægelsesmåleren har en størrelse af 0,5 cm x 2 cm x 3 cm og sidder i et bælte på låret, som let kan bæres under tøjet. På et aftalt tidspunkt kommer to medlemmer af projektgruppen ud på skolen for at hjælpe eleverne med at påsætte målerne. Inden målerne sættes på, informeres eleverne grundigt om undersøgelsen, og for de elever, som ønsker at deltage, indhentes deres samtykke ved deres underskrift.

Forældrene informeres grundigt om undersøgelsen i informationsmaterialet ([video](#) og skriftligt) som kan lægges på skolens intra, hvor de ligeledes informeres om, at de kan bede deres barn frataget fra deltagelse i undersøgelsen. Endeligt får eleverne, idet de får målerne på, skriftlig information med hjem – igen inklusive information om muligheden for at bede sit barn frataget fra deltagelse. En uge senere besøger to projektmedlemmer igen skolen for at indsamle målerne. Spørgeskemaet skal udfyldes på et tidspunkt i den uge, hvor eleverne bærer målerne.

Yderligere information om denne del af undersøgelsen kan hentes på www.hbsc.dk.



Skolebørnsundersøgelsen 2022 er støttet af **SUNDHEDSSTYRELSEN**



DATO
15. december
2021

Ansøgning om 2-lærerordning - skoleåret 2022/2023

Kommunalbestyrelsen har med vedtagelsen af Budget 2022 afsat 2,25 mio. kr. årligt til en central ansøgningspulje til 2-lærerordning i dansk og matematik i 1. og 2. klasser med komplekse elevsammensætninger.

Såfremt skolen ønsker at modtage midler fra puljen i kommende skoleår, skal dette ansøgningsskema udfyldes og sendes til blu@kalundborg.dk senest den 20. januar 2022. Skolen skal udfylde ét skema pr. klasse, der ansøges for. Der gives besked om tildeling d. 1. februar 2022.

Fagcenter for Børn, Læring og Uddannelse (BLU) vil efterfølgende behandle ansøgningerne. Modtages der flere ansøgninger, end der er midler til i puljen, vil BLU vurdere hvilke klasser, der forventeligt vil profitere mest af en 2-lærerordning. Dette gøres ud fra følgende kriterier:

- Andelen af elever i klassen med faglige, personlige og/eller sociale udfordringer, der gør det svært for dem at få det optimale udbytte af undervisningen. Der lægges vægt på, at der i klassen er forskelligartede udfordringer, som ikke umiddelbart kan imødekommes ved at yde støtte til enkelte elever.
- Elevernes udfordringer vil kunne afhjælpes/imødekommes ved, at der er to lærere i dansk og/eller matematik. Herunder lægges der vægt på, at 2-lærerordningen vil kunne gavne en stor gruppe af eleverne og bidrage til at hæve det generelle faglige niveau i klassen.
- Der er beskrevet klare mål for indsatsen, og der er formuleret metode for tilrettelæggelsen af samarbejdet mellem de to lærere samt forventede tegn på progression for klassen.
- Der skal som udgangspunkt være flere end 15 elever i klassen, og 2-lærerordningen kan ikke stå i stedet for skolens egenindsats.

Hvilken klasse søges der til?

Udfyld felterne med skolens navn og klasse i skoleåret 2022/2023.

Skole	
Klasse (skoleår 22/23)	<i>Der kan søges om 2-lærerordning til kommende 1. og 2. klasser, som udgangspunkt med flere end 15 elever (dvs. nuværende 0. og 1. klasser). Der skal udfyldes ét skema pr. klasse, der søges til.</i>

Kontakt

Sagsansvarlig:
Charlotte Ebdrup
Fagcenter for Børn, Læring og Uddannelse
Telefon, direkte: 59 53 45 25

Kalundborg Kommune
Holbækvej 141 B
4400 Kalundborg

--	--

Hvad søger du om?

Sæt X ud for det omfang timer, der er brug for 2-lærerordning i hhv. dansk og matematik i klassen. Der kan ikke søges om 2-lærerordning til andre fag.

	Dansk	Matematik
Alle timer		
Halvdelen af timerne		

Hvorfor søger du?

Udfyld skemaet nedenfor med beskrivelser af antal elever i klassen, elevsammensætningen, læringsmiljøet og behovet for 2-lærerordning. Beskrivelsen må maksimalt fylde 40 linjer, når du har udfyldt det. Du skal ikke vedlægge testresultater for klassen.

Antal elever i klassen	Skriv antal. Der skal som udgangspunkt være flere end 15 elever i klassen, for at du kan ansøge.
Elevsammensætning	Beskriv hvor mange elever, der har behov for særlig støtte i undervisningen pga. faglige, personlige, sociale eller sproglige udfordringer. Beskriv også hvilke udfordringer eleverne har.
Læringsmiljøet i klassen	Beskriv hvordan elevernes udfordringer påvirker læringsmiljøet og undervisningen i klassen i dag.
Behov for 2-lærerordning	Beskriv hvordan, I forestiller jer 2-lærerordningen kan bidrage til at øge elevernes faglige niveau og fremme trivsel i klassen.

Mål, metode og tegn på progression

2-lærerordning kan bruges på mange måder alt efter behovet i klassen. Det er derfor op til jer på skolen at beslutte, hvordan I vil bruge 2-lærerordningen og hvilken forskel, I mener, den kan gøre for elevernes læring og trivsel. Herunder beskriver I jeres mål, metode og forventede tegn på progression. Beskrivelsen må maksimalt fylde 40 linjer, når du har udfyldt det.

Mål	Hvad vil I opnå med at have 2-lærerordning i klassen? F.eks. styrke elevernes læsning, skabe mere ro i timerne, skabe en mere varieret skoledag. Skriv 1-3 mål og husk at have fokus på elevernes udbytte.
Metode	Hvordan vil I bruge 2-lærerordningen til at opnå disse mål? Hvordan vil I tilrettelægge forberedelse, gennemførelse og evaluering af undervisningen i timerne med 2-lærerordning? F.eks. co-teaching, holddeling, udeaktiviteter osv. Hvilke forskellige kompetencer hos lærerne vil I bruge?

Tegn på progression	<i>Hvad vil I kigge efter hos eleverne for at finde ud af, om I når jeres mål? Det kan både være tegn på faglig og social progression.</i>
---------------------	--

Ansøgningskemaet udfyldes og sendes til blu@kalundborg.dk senest den 20. januar 2022